

JBL ON TOUR™ XTB

BLUETOOTH® PORTABLE LOUDSPEAKER



USER GUIDE

English.....	2
Deutsch.....	11
Français.....	20
Español.....	29
Italiano.....	38
Nederlands.....	47
한글.....	56
Dansk.....	65
Japanese.....	74
中文.....	83
Русский.....	92
Svenska.....	101
Suomi.....	110



VIGTIGE SIKKERHEDSANVISNINGER

LÆS VENLIGST FØLGENDE FORHOLDSREGLER FØR BRUG:

- Læs disse anvisninger.
- Opbevar disse anvisninger.
- Ret Dem efter alle advarsler.
- Følg alle anvisninger.
- Anvend ikke dette apparat i nærheden af vand.
- Brug kun en tør klud ved rengøring.
- Tildæk ikke ventilationsåbninger. Installation foretages i overensstemmelse med fabrikantens anvisninger.
- Må ikke installeres i nærheden af varmekilder såsom radiatorer, varmespæld, komfurer eller andre apparater (inkl. forstærkere), der frembringer varme.
- Et to-bens lysnetstik kan vendes. Vælg den retning som giver den bedste lyd.
- Beskyt strømledningen mod at blive betrædt eller klemt, specielt ved stik og stikkontakter, og der, hvor de udgår fra enheden.
- Brug kun tilslutninger/tilbehør, som er angivet af fabrikanten.
- Tag stikket til dette apparat ud i tordenvejr, eller når det ikke benyttes i længere tid.
- Al service skal foretages af kvalificeret servicepersonale. Service er påkrævet, når apparatet på nogen som helst måde er blevet beskadiget, hvis f.eks. strømledningen eller stikket er blevet beskadiget, hvis der er blevet spildt væske eller genstande er faldet ned i apparatet, hvis apparatet er blevet udsat for regn eller fugt, ikke fungerer normalt eller er blevet tabt.
- FOR AT UNDGÅ RISIKO FOR ELEKTRISK STØD MÅ DU IKKE FJERNE LÅGET (ELLER BAGSIDEN). DER ER IKKE NOGEN DELE I DENNE ENHED, DER KAN SERVICERES AF BRUGEREN. AL SERVICE OVERLADES TIL AUTORISERET VÆRKSTED.
- Højtaler frontcover må aldrig fjernes for at servicere højtalersystemet. Højtalersystemet indeholder ikke nogen dele, der kan serviceres af brugeren. Henvis al servicering til Harman Consumer Group, Inc.'s tekniske support.

FCC/IC ERKLÆRING OG ADVARSEL

Dette apparat opfylder betingelserne i afsnit 15 i FCC regelsættet. Dets drift skal opfylde følgende to betingelser:

- 1) Dette apparat må ikke forårsage interferens.
- 2) Dette apparat skal acceptere interferens, inklusive interferens som måtte forårsage uønsket drift af apparatet.

MODIFIKATIONER, SOM IKKE ER UDTRYKKELT GODKENDT AF FABRIKANTEN, KAN ANNULLERE BRUGERENS RET TIL AT BETJENE UDSTYRET I FØLGE FCC REGELSÆTTET.

	FORSIGTIG	
TREKANTEN MED ET NE-DAGSÅNDE LYK ER ET ADVARSELSSYMBOL, DER ADVARER OM FARLIG SPÆNDING INDEN I PRODUKTET.	RISIKO FOR ELEKTRISK STØD – MÅ IKKE ÅBNES	TREKANTEN MED ET UDÅBSTEEN ERET ADVARSELSSYMBOL, DER PINDES INDEN DELE INDEN I ENHEDEN, DER KAN ELLER SKAL SERVICERES AF BRUGEREN, REPARATIONER ELLER UDVEKSLINGER BØR KUN UDØRES AF EN KVALIFICERET SERVICETEKNIKER.
SE MÆRKNINGEN I BUNDEN AF PRODUKTET		

ADVARSEL: AF HENSYN TIL FAREN FOR BRAND ELLER ELEKTRISK STØD MÅ DITTE PRODUKT IKKE UDSÆTTES FOR REGN ELLER FUGT.
ADVARSEL: APPARATET BØR IKKE UDSÆTTES FOR DRYP ELLER SPRØJT, OG OBJEKTER, SOM INDEHOLDER VÆSKE, SÅSOM VASER, GLAS O.LIGN., MÅ IKKE PLACERES ØVEN PÅ APPARATET.
ADVARSEL: APPARATET KAN I VISSE TILFÆLDE VÆRE FØLSOMT OVER FOR STATISK ELEKTRICITET, OG SKAL MÅSKE GENINDSTILLES, HVIS DET HAR VÆRET UDSAT FOR EN ELEKTROSTATISK AFLADNING.

VIGTIG BEMÆRKNING VEDR. ALLE ELEKTRONISKE PRODUKTER:
INDEN SIKKALKABLER TILSLUTTES ELLER FJERNES VED LINIENDSÅNGE ELLER HOVEDTELEFONUDGANG, ER DET EN GOD IDE AT SLUKKE FOR APPARATET. DETTE VIL FORLÆNGE APPARATETS LEVETID OG BESKYTE DET MOD STATISK ELEKTRICITET OG EVENTUEL BESKADIGELSE.

JBL ON TOUR™ XTB

INTRODUKTION

JBL On Tour™ XTB bærbare højttaler er den seneste nyhed fra JBL, Inc., som længe har været førende indenfor produktion af lydssystemer med avancerede komponenter. JBL, Inc.'s mangeårige erfaringer med lyd og kontinuerlige udvikling af lydssystemer ligger til grund for den unikke teknologi, som er anvendt i dette produkt.

JBL On Tour XTB bærbare højttaler er et trådløst lydssystem, der sikrer dig fuld bevægelsesfrihed og nem adgang til styring af lydstyrken og afspilningsfunktioner via en fjernbetjening, og som med sin overlegne lyd kvalitet giver den ultimative oplevelse i bærbar lyd komfort.

JBL On Tour XTB højttaleren er et kompakt *Bluetooth*® lydssystem med en høj dybdeevne, som kan styres med en fjernbetjening på op til 5,5 meters afstand. Når den tilsættes en *Bluetooth* A2DP kompatibel lydenhed, *Bluetooth* musiktelefon, iPod, MP3-afspiller eller en hvilken som helst anden musikafspiller med et jackstik til lyd, giver JBL On Tour XTB-højttaleren en ren og kraftig lyd gengivelse i et kompakt, bærbart design. Den medfølgende funktion til *Bluetooth* højttalertelefon gør dig i stand til at bruge enheden til telefonsamtaler. Gør din rejseoplevelse fuldendt ved at medtage denne bærbare JBL On Tour XTB-højttaler.

KOMPATIBILITET

JBL On Tour XTB-systemet er kompatibelt med de fleste *Bluetooth* apparater, musikafspillere, mobiltelefoner og bærbare computere. Via *Bluetooth* A2DP (Advanced Audio Distribution Profile), AVRCP (Audio/Video Remote Control Profile) og HFP (Hands-Free Profile), kan systemet streame lyd i høj kvalitet og samtidigt benyttes som højttalertelefon. Med den ekstra stereo-minijackforbindelse har du mulighed for lyd gengivelse af høj kvalitet fra mange forskellige apparater, så som iPod shuffle, MP3- og stationær PC (Alle operativsystemer), satellitradioer og bærbare computere.

FJERNBETJENING

Volumenkontrol – Blot ved et let tryk på fjernbetjeningens knapper kan du skruer op eller ned for lyden.

Musikvalg – Navigér i playlisterne på din *Bluetooth* A2DP kompatible enhed ved hjælp af funktionerne "Afspil", "Pause", "Næste nummer" og "Forrige nummer".

Telefonopkald – Besvar eller afslut telefonopkald med et enkelt tryk på en knap.

KOMPAKT DESIGN

JBL On Tour XTB er et komplet 2,1-kanals bærbart lydssystem som optager minimal plads. JBL On Tour XTB højttalerne leverer velyd i kraft af en nøje afstemt digital signalvej. En ultra-ren, kompakt, højeffektiv digitalforstærker i kombination med DSP EQ (ekvalisering via digital signalbehandling) leverer strøm til de radiale højttalereheder uden at blive varm.

AVANCERET TEKNOLOGI

JBL On Tour XTB systemet samler mange eksklusive teknologier for at præstere suveræn lyd gengivelse. Den leverer forbløffende bas og klar, ren lyd fra alle retninger. De fire Odyssej fuldtoneenheder styres af kraftige neodymmagneter og Odyssej diskantenhederne sikrer præcis gengivelse af de høje frekvenser.

COE (COMPUTER-OPTIMIZED EQUALIZATION)

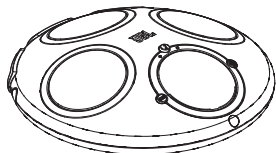
Fleksibel frekvenskontrol på JBL On Tour XTB-systemet er computeroptimeret og giver et rigt og komplet lydbillede.

OCT (OPTIMIZED COMPRESSION TOPOLOGY)

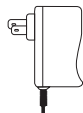
JBL On Tour XTB bruger JBL, Inc.'s egen kompressionsteknologi, som sikrer en ren og præcis lyd gengivelse, når der skrues højt op for lyden.

UDPAKNING

Pak forsigtigt dit højttalersystemet ud, og kontrollér at alle dele forefindes:



JBL On Tour™ XT B enhed



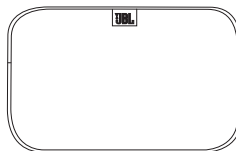
Strømforsyning



AUX signalkabel



Fjernbetjening

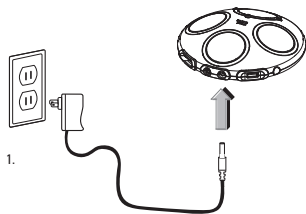


Bæretaske

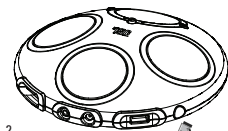
ALMINDELIG OPSÆTNING

Pak JBL On Tour XT B-enheden og strømforsyningen ud.

1. Sæt strømforsyningen til "12V DC-in" bagpå enheden, og sæt den derefter i en stikkontakt.
2. Tænd for strømmen på "Power"-knappen. En grøn LED-lampe angiver at enheden er tændt.
3. Fjern batteribeskytteren på fjernbetjeningen, før den tages i brug.



1.



2.

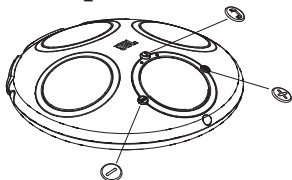
Strømkontakt

VOLUMENKONTROL (PÅ HOVEDENHEDEN)

Lydstyrke op "⊕"

Lydstyrke ned "⊖"

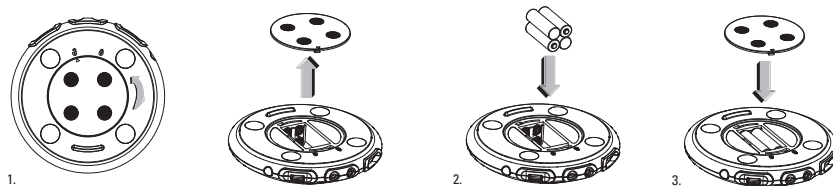
Besvar/afslut telefonopkald (MFB) "Ⓜ"



ISÆTTELSE AF BATTERIER

1. Drej batteridækslet i bunden af JBL On Tour™ XTB højttaleren til ulåst position, og fjern dækslet.
2. Isæt (4) nye AA batterier som vist på tegningen.
3. Sæt batteridækslet på igen.

Bemærk: Systemet bruger ikke strøm fra batterierne, når det er tilsluttet lysnettet.



BLAND IKKE FORSKELLIGE BATTERITYPER.

BLAND IKKE OPLADTE OG DELVIST OPLADTE BATTERIER.

BATTERIER VIL IKKE BLIVE GENOPLADT, MENS DE SIDDER I ENHEDEN.

AFSKAFFELSE AF BATTERIER

Alkalibatterier anses for ikke at være farlige og kan afskaffes i det almindelige husholdningsaffald.

Genopladelige batterier (f.eks. nikkeldadmium, nikkel metal-hydrid, lithium og lithium-ion) anses for at være farlige husholdningsmaterialer, og de kan udgøre en unødvendig sundheds- og sikkerhedsfare. Uønskede materialer skal afskaffes på en miljøvenlig måde. Kontakt dit lokale renovationsvæsen for yderligere oplysninger vedrørende miljøvenlig indsamling, genbrug og afskaffelse af brugte batterier.

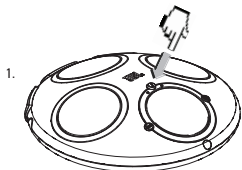
BLUETOOTH-SAMMENKOBLING

Før du kan anvende dit JBL On Tour™ XTB-system sammen med et *Bluetooth* produkt, skal det kobles sammen med det pågældende produkt.

Sammenkobling:

1. Sørg for, at JBL On Tour XTB-systemet er tændt. JBL On Tour XTB søger automatisk en kompatibel Bluetooth enhed. Indikator-LED'en lyser blåt.
2. Aktivér sammenkoblingsfunktionen på din *Bluetooth* enhed, så enhederne kan "finde" hinanden. (Se brugsanvisningen til dit *Bluetooth* apparat for nærmere instruktioner vedrørende aktivering af sammenkoblingsfunktionen.) JBL On Tour XTB vises som "OnTourXTB" på din Bluetooth-aktiverede enhed. JBL On Tour XTB password er 8888.
3. JBL On Tour XTB systemet er nu sammenkoblet med den anden enhed og er klar til brug når den blå LED blinker hurtigt.

Bemærk: Når du har gennemført *Bluetooth*-sammenkoblingen mellem to enheder første gang, behøver du ikke gentage processen, medmindre JBL On Tour XTB-systemet er blevet fjernet fra listen over *Bluetooth*-enheder på dit *Bluetooth* apparat.

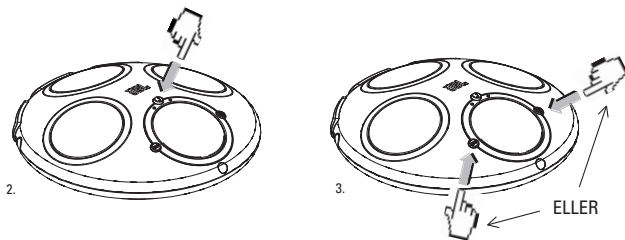


AFSPILNING AF MUSIK FRA EN BLUETOOTH ENHED

1. Kontrollér, at JBL On Tour XTB-systemet er blevet koblet sammen med enheden (se afsnittet om *Bluetooth*-sammenkobling).
2. Aktivér musikafspilleren på din *Bluetooth* enhed, og begynd at afspille musik. Se i brugsanvisningen til dit *Bluetooth* apparat for nærmere instruktioner i at anvende musikafspilleren og overføre musik ved hjælp af *Bluetooth*-teknologi.
3. Du kan nu styre musikafspilleren, enten på din *Bluetooth* enhed eller ved hjælp af JBL On Tour XTB-fjernbetjeningen.

AFLYTNING AF TELEFONOPKALD FRA EN *BLUETOOTH* ENHED

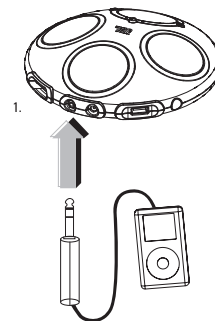
1. Kontrollér, at JBL On Tour™ XTB-højtaleren er blevet koblet sammen med enheden (se afsnittet om *Bluetooth*-sammenkobling).
2. Når du hører ringetonen fra din *Bluetooth* enhed på JBL On Tour XTB-systemet, tryk MFB “*♪*” for at besvare telefonopkaldet.
3. Når telefonsamtalen er slut, tryk MFB “*♪*” for at afslutte telefonopkaldet. Et indkommende opkald kan afvises ved at trykke på MFB “*♪*” knappen på JBL On Tour XTB enheden og holde den nede i to sekunder. Hvis du vil besvare et andet indkommende telefonopkald, tryk MFB “*♪*”. For at afvise et andet indkommende opkald, holdes MFB “*♪*” knappen nede i 3 sekunder. Hvis du vil slå lyden fra for et telefonopkald, skal du trykke på begge lydstyrkeknapper på JBL On Tour XTB-systemet eller trykke på knappen Lyd fra “*⊘*” på fjernbetjeningen. Hvis du vil slå lyden til igen for et telefonopkald, skal du trykke på én af lydstyrkeknapperne på JBL On Tour XTB-systemet eller trykke på knappen Lyd fra “*⊘*” på fjernbetjeningen.



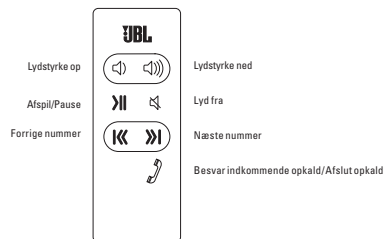
AFSPILNING AF MUSIK FRA EKSTERN LYDKILDE

JBL On Tour XTB systemet leveres med 3,5 mm minijack signalkabel til tilslutning af en analog musikafspiller med enten 3,5 mm eller hovedtelefonudgang.

1. Forbind den eksterne enhed med JBL On Tour XTB-systemet ved hjælp af det medfølgende lyd-kabel.
2. Tryk på knappen "Power" bagpå JBL On Tour XTB-enheden. En grøn LED lyser, når enheden er tændt.
3. Styr afspilningen af musik fra den eksterne lydkilde.
4. Justér lydstyrken ved hjælp af knapperne "+" og "-" foran på JBL On Tour XTB-højtaleren.



FJERNBETJENINGENS FUNKTIONER



OPLADNING

JBL On Tour XTB systemet har en USB port, der kan oplade de fleste mobiltelefoner og bærbare musikafspillere. Ladekabler medfølger ikke, så hvis et USB ladekabel ikke fulgte med din mobiltelefon eller din bærbare musikafspiller, skal du finde ud af, om du kan få et hos producenten eller en autoriseret forhandler. (Mobiltelefoner og bærbare musikafspillere, som kræver datakommunikation for at kunne oplade, kan ikke oplades med JBL On Tour XTB systemet.)

TEKNISKE DATA

JBL ON TOUR™ XTB

Producent	JBL, Inc.
Model	JBL On Tour™ XTB
Enheder (Diskant)	25mm (1")
Forstærkereffekt	2 x 8 Watt v. 1% harm. forvr.
Diameter	165mm (6-1/2")
Højde	41mm (1-5/8")
Vægt	0,6kg (1,3 lb)
Batteristørrelse	AA
Batteritype	Alkaline, NiMH
Indgangsimpedans	>10k Ohm
Signal-støj forhold	>85dB
Frekvensgang	100Hz – 20kHz
Strøm (USA/Canada)	120 Volt, 60Hz AC
Strøm (Europa/UK)	220 – 230 Volt, 50Hz eller 60Hz AC
Strøm (Japan)	100 Volt, 50Hz eller 60Hz AC
Strøm (Australien)	240 Volt, 50Hz eller 60Hz AC
Maks. strømforbrug	25 Watt
UL/CUL/CE-godkendt	

FEJLFINDING

LYDKVALITET

Symptom	Muligt problem	Løsning	Bemærk
Ingen lyd fra JBL On Tour XTB-højttaleren.	Ingen strøm til enheden.	Sørg for, at der er strøm i stikkontakten eller stikdåsen, sørg for, at alle kontakter er tændt på stikkontakten/stikdåsen, og at alle højttalersystemets kontakter er tændt.	Lyser LED-lampen? Hvis LED-lampen ikke lyser, kommer der ikke strøm til JBL On Tour XTB-enheden. Prøv at følge de viste løsningsforslag.
	Der er valgt forkert lydkilde.	Kontrollér at "Aux"-kablet er korrekt forbundet med den eksterne lydkilde. Skru op for lydstyrken.	
	Lydkilden kan ikke sende musik via Bluetooth	Tjek systemet med en ekstern lydkilde, du ved virker. Sæt "Aux In"-kablet i hovedtelefonstikket på lydkilden. Der skal bruges lydkilde med Bluetooth trådløs teknologi.	
Der kommer kun lyd fra én side/kanal.	Lydkablet er ikke ordentligt forbundet.	Kontrollér at "Aux In"-kablet er korrekt forbundet til stikket på JBL On Tour XTB-enheden.	Hvis du bruger forlængerledning eller uoriginalt kabel, kontrolleres at det er et 3,5 mm stereo Han-til-han kabel.
Forvrængning (støj, knasende eller hvislende lyde).	Støjen kan være forårsaget af interferens fra en skærm, mobiltelefon eller andet senderudstyr.	Sluk for senderudstyret for at se, om støjen forsvinder. Flyt JBL On Tour XTB-kablerne længere væk fra senderudstyret.	
For meget bas eller diskant.	JBL On Tour XTB-systemet bliver overstyret af en forstærket lydkilde.	Sørg for, at JBL On Tour XTB-systemet er tilsluttet en kompatibel afspiller.	
	Lydstyrken kan være for høj.	Sørg for, at alle signalkabler sidder godt fast i stikdåserne.	
	Kontrollér EQ-indstillingen på dit kildeapparat.	Tjek kildeapparatets lydstyrke. Nogle apparater forvrænger udgangssignalet, hvis lydstyrken er sat til maksimum. JBL, Inc., anbefaler, at kildeapparatets EQ indstilles til en flad EQ eller slukkes.	
JBL On Tour XTB-højttaleren udsender en høj brummen eller summen.	Indgangskablet er ikke sat ordentligt i.	Tjek indgangskablets tilslutning.	
Højttaleren er udsat for radiofrekvensinterferens eller modtager en radiostation.	Indgangskablet opfanger muligvis interferens.	Oprul overskydende indgangskabel op for at gøre det så kort som muligt.	
Ved trådløs musikaflytning via Bluetooth mangler lyden fra JBL On Tour XTB stereovirkning.	Der kan være Bluetooth kompatibilitetsproblemer mellem JBL On Tour XTB og lydkilden.	Lydkildens software skal være helt opdateret. Sluk for både JBL On Tour XTB og lydkilden og tænd igen for at nulstille dem.	Visse lydtilkøber kan have kompatibilitetsproblemer med JBL On Tour XTB.

FEJLFINDING

OPLADNING

Symptom	Muligt problem	Løsning	Bemærk
iPod eller mobiltelefon lader ikke op.	Der anvendes en forkert adapter.	Sørg for, at bruge den korrekte adapter til din specifikke iPod- eller mobiltelefonmodel.	Visse mobiltelefoner kan ikke oplades via USB uden software fra opladersystemet.

SAMMENKOBLING

Symptom	Muligt problem	Løsning	Bemærk
Lydkilden vil ikke kobles sammen med JBL On Tour™ XTB-systemet.	JBL On Tour XTB-systemet bliver overstyret af en forstærket lydkilde.	Lydkilden er ikke kompatibel Tjek med producenten.	
	Der er ikke tændt for JBL On Tour XTB-systemet.	Tryk på knappen "Power".	Den blå LED bør lyse konstant, som tegn på at systemet søger anden <i>Bluetooth</i> enhed.
	JBL On Tour XTB er stadig tilsluttet en anden <i>Bluetooth</i> lydkilde.	Det tilsluttede <i>Bluetooth</i> apparat frakobles. JBL On Tour XTB slukkes og tændes igen.	
	Der er lav strøm på batteriet i <i>Bluetooth</i> lydkilden eller i JBL On Tour XTB.	De svage batterier i <i>Bluetooth</i> lydkilden eller i JBL On Tour XTB oplades eller udskiftes.	Ved svagt batteri i JBL On Tour XTB, lyser LED'en gult.

JBL and Odyssey are trademarks of Harman International Industries, Incorporated, registered in the United States and/or other countries. JBL On Tour is a trademark of Harman International Industries, Incorporated.

The *Bluetooth* word mark and logo are registered trademarks owned by the Bluetooth SIG, Inc., and any use of such marks by Harman International Industries, Incorporated, is under license. Other trademarks and trade names are those of their respective owners.

Nokia and Nokia XpressMusic are trademarks or registered trademarks of Nokia Corporation.

iPod is a trademark of Apple Inc., registered in the U.S. and other countries. Shuffle is a trademark of Apple Inc.

JBL et Odyssey sont des marques commerciales de Harman International Industries, Incorporated, déposées aux États-Unis et/ou dans d'autres pays. JBL On Tour est une marque commerciale de Harman International Industries, Incorporated.

Le nom et le logo *Bluetooth* sont des marques déposées appartenant au Bluetooth SIG, Inc., et toute utilisation de ces marques par Harman International Industries, Incorporated, fait l'objet d'une licence. Les autres marques commerciales et noms de commerce appartiennent à leurs propriétaires respectifs.

Nokia et Nokia XpressMusic sont des marques commerciales ou marques déposées de Nokia Corporation.

iPod est une marque commerciale de Apple Inc., déposée aux États-Unis et dans d'autres pays. Shuffle est une marque commerciale de Apple Inc.

Harman Consumer Group, Inc.

8500 Balboa Boulevard, Northridge, CA 91329 USA

516.255.4525 (USA only)

www.jbl.com

© 2008 Harman International Industries, Incorporated. All rights reserved. Tous droits réservés.

Document Number: 950-0224-001 Rev. E

H A Harman International Company

The JBL logo is displayed in white, bold, sans-serif capital letters on a black rectangular background. The letters are closely spaced, with the 'J' and 'B' being particularly prominent.

®